

# СРОЧНОСТЬ

---

Один из самых распространённых приёмов — **искусственно создать ощущение, что решение нужно принять немедленно**. Человеку говорят, что операция уже проводится, аккаунт через пару минут будет заблокирован, кредит оформляют прямо сейчас или деньги могут быть списаны в ближайшие минуты.

Расчёт здесь очень простой: не дать человеку остановиться, подумать, посоветоваться с близкими и самостоятельно проверить информацию. **Под давлением времени** люди чаще действуют эмоционально, а не рационально.

---



# СТРАХ И ЧУВСТВО ВИНЫ

---

Очень часто мошенники стараются не просто напугать человека, а **вызвать у него сильное эмоциональное напряжение**. Ему могут сказать, что родственник попал в беду, что с карты переводят деньги преступникам, что система заблокирована из-за его ошибки или что его ждут тяжёлые последствия.

---

В таком состоянии человеку уже сложно спокойно анализировать происходящее. **Он хочет не разобраться, а как можно быстрее предотвратить угрозу**. Именно этого злоумышленники и добиваются.

Если разговор вызывает панику, вину или желание срочно всё «исправить», **первое правильное действие — сделать паузу**.



# ЛОЖНАЯ ПОМОЩЬ

---

Во многих схемах **мошенник старается выглядеть не источником угрозы, а, наоборот, спасителем**. Он убеждает человека, что хочет помочь остановить перевод, защитить деньги, отменить кредит, сохранить аккаунт или предотвратить серьёзные последствия.

Это одна из самых опасных ловушек. Как только человек начинает воспринимать собеседника как союзника, **ему становится гораздо труднее отказать или прекратить разговор**.





## АРТЁМ ШЕЙКИН

Сенатор РФ, Первый заместитель председателя Комитета Совета Федерации по конституционному законодательству и государственному строительству

---

*«Мошеннические схемы опасны прежде всего тем, что **строятся на сочетании нескольких психологических приёмов сразу**. Человека торопят, пугают, убеждают в достоверности происходящего, изолируют от возможности посоветоваться с близкими и постепенно втягивают в опасный сценарий. **В такой ситуации особенно важно помнить: надёжная защита начинается с внутренней дисциплины, внимательности и привычки самостоятельно проверять любую информацию**».*

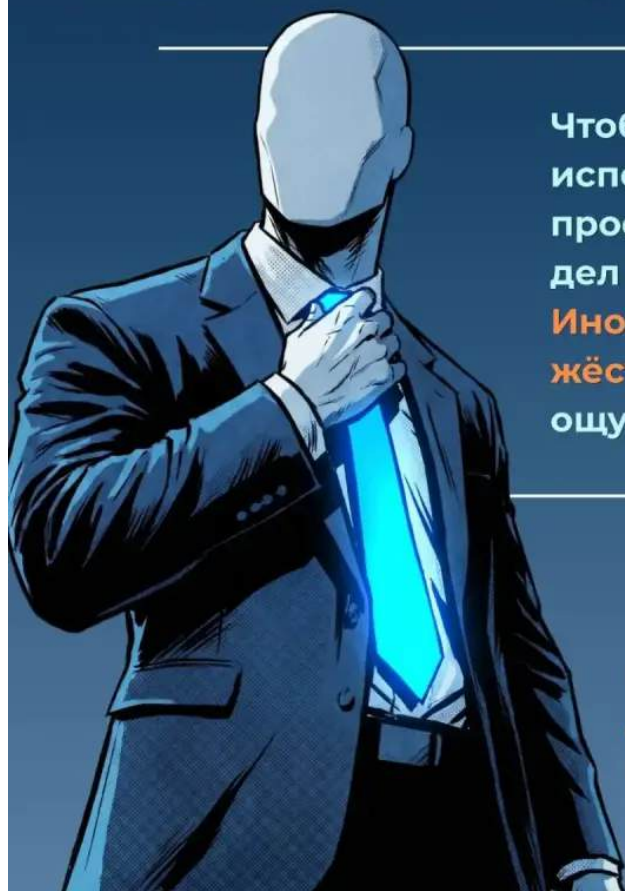
---

# АВТОРИТЕТ

---

Мошенники часто представляются сотрудниками Росфинмониторинга, полиции, службы безопасности, налоговой или других официальных структур. **Авторитетная роль сама по себе снижает критичность:** человек начинает воспринимать собеседника не как неизвестного, а как уполномоченного представителя системы.

---



Чтобы усилить эффект, злоумышленники используют уверенный тон, профессиональную лексику, номера дел и якобы установленные регламенты. **Иногда разговор намеренно ведётся жёстко,** чтобы у человека возникло ощущение, что спорить нельзя.

---

Но должность, уверенный голос и знание ваших данных **ещё не доказывают, что перед вами действительно официальный представитель.**

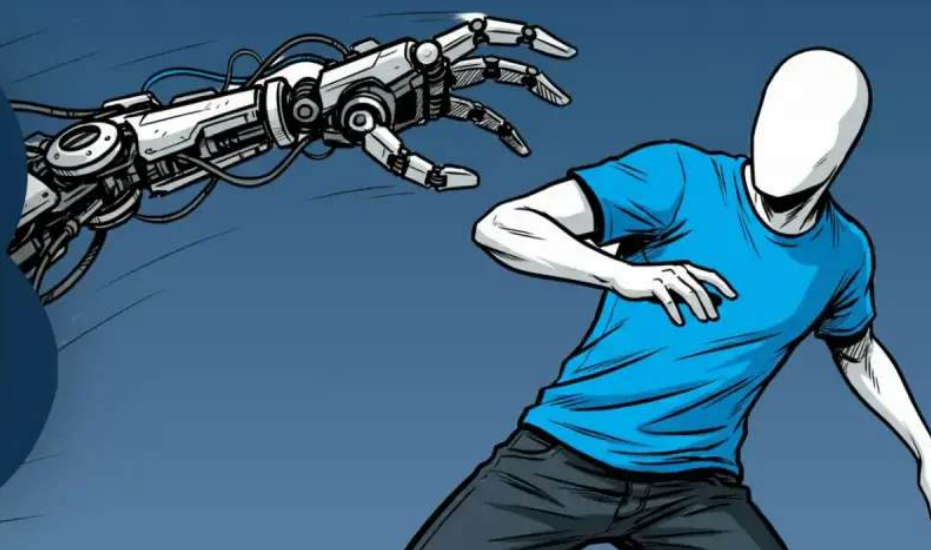
# ЧТО ВАЖНО ПОНИМАТЬ

---

**Мошеннические схемы могут быть разными:** звонок якобы из банка, сообщение от «руководителя», просьба «помочь следствию», уведомление о блокировке аккаунта или выгодное предложение в интернете.

Но почти всегда за ними стоят одни и те же психологические приёмы. **Главная задача мошенника** — не просто обмануть человека, а вывести его из равновесия, лишить времени на проверку и заставить действовать по чужому сценарию.

---



# СОЦИАЛЬНЫЙ ПРИМЕР И ЛЕСТЬ

---

Иногда человеку внушают, что требуемое действие — это обычная и понятная процедура. Ему говорят, что **«все клиенты уже так сделали»**, что **«это стандартная мера безопасности»** или что **«ваши коллеги уже подтвердили данные»**. Так создаётся иллюзия нормы: если якобы все согласились, сопротивляться психологически сложнее.

Другой вариант — лесть. Человека называют ответственным, грамотным, внимательным и убеждают, что **именно он может помочь важной проверке или даже следствию**. В этот момент ему навязывают роль не жертвы, а участника особой миссии.

---



# ИЗОЛЯЦИЯ

---

Один из самых опасных признаков мошенничества — **попытка изолировать человека от любого внешнего мнения**. Ему говорят не класть трубку, никому не рассказывать, не советоваться с родственниками и не обращаться в банк напрямую.

Пока человек остаётся внутри этого разговора один, **мошенник контролирует темп, эмоции и решения**. Как только появляется возможность обсудить ситуацию с кем-то ещё, схема очень часто начинает рушиться.

---



# ЛОЖНАЯ ПЕРСОНАЛИЗАЦИЯ

---

Мошенник может знать имя, отчество, город, банк, номер телефона или другие детали. За счёт этого создаётся впечатление, что **он действительно имеет доступ к официальной информации** и, значит, заслуживает доверия.

На деле **такие сведения могут быть получены из утечек баз данных**, социальных сетей или открытых источников. Сам по себе факт, что кто-то знает о вас отдельные данные, не делает его надёжным собеседником.

---



# ПСИХОЛОГИЧЕСКИЕ УЛОВКИ МОШЕННИКОВ

---

*Какие механизмы социальной инженерии  
лежат в основе современных мошеннических  
сценариев*

---

